



Financované  
Európskou úniou



PROGRAM  
SLOVENSKO



MINISTERSTVO  
PRÁCE, SOCIÁLNYCH  
VECÍ A RODINY  
SLOVENSKEJ REPUBLIKY

# Plán komunitného centra Jarabina

Jarabina 56

065 31 Jarabina

## Spracovali:

Odborná manažérka KC: Mgr. Anna Jozefiková

Komunitná pracovníčka KC: Bc. Lenka Polomčáková

Pracovníčka KC: Dana Pištová

Odborná konzultácia: Bc. PhDr. Radoslav Beňo



KC Jarabina

Apríl 2024

# Obsah

1	História lokality .....	3
1.1	História obce.....	3
1.2.	História komunity obce Jarabina .....	4
2	Komunitné centrum obce Jarabina .....	4
2.1	Vízia a poslanie komunitného centra .....	6
2.2	SWOT analýza Komunitného centra.....	7
3	Mapovanie potrieb.....	8
4	Výsledky mapovania potrieb.....	12
4.1	Demografia.....	13
4.2	Fyzická infraštruktúra.....	18
4.3	Inštitúcie .....	20
4.4	Neformálna sociálna štruktúra.....	20
4.5	Informácie o životnom štýle .....	21
4.6	Potreby, problémy, sny.....	21
4.7	Ciele a úlohy komunitného centra.....	26
5	Akčný plán .....	26
5.1	Monitorovanie plnenia cieľov .....	29
6	Záver.....	30
7	Použitá literatúra.....	31

## ***1 História lokality***

Obec Jarabina sa nachádza v severnej časti Slovenska, v blízkosti Vysokých Tatier, 5,2 kilometra od okresného mesta Stará Ľubovňa. Jej územie leží v oblasti Spišská Magura v regióne Spiš v nadmorskej výške od 570 do 587 m. n. m. Obcou preteká rieka Malý Lipník, ktorá pramení v lokalite Metiská v nadmorskej výške okolo 770 m n. m. a vytvára kaňonovitú dolinu tzv. Jarabinský prielom. Katastrálne územie s rozlohou 2 289 ha sa rozprestiera v geomorfologických celkoch Ľubovnianska vrchovina a Spišsko-šarišské medzihorie. Podnebie je mierne s prevládajúcou kontinentálnou klímou.

### ***1.1 História obce***

História obce sa prvýkrát spomína v listine spišského župana Viliama Drugetha z roku 1329, ktorou potvrdzuje, že šoltýs Matej kúpil od predchádzajúceho šoltýsa Hencha šoltýstvo v Jarabine. Pri udelení mestských výsad Starej Ľubovni a vyznačení jej hraníc roku 1364 sa spomína aj osada Jarabina.

V prvej polovici 16. storočia sa tu usídlili Valasi - Rusíni, ktorí so sebou priniesli osobitný spôsob hospodárenia, spočívajúci v chove dovtedy u nás neznámeho vysokohorského valašského dobytká, predovšetkým oviec, a taktiež vlastnú právnu sústavu - valašské právo. V roku 1412-1772 bola Jarabina súčasťou poľského zálohu. Obec bola jedným z hlavných centier spišského drotárstva.

V roku 1873 obec postihla cholera, ktorá si vyžiadala 205 obetí. V roku 1853 dedinčania spoločným úsilím vyzbierali 20 tisíc strieborných guldenov, ktoré zaplatili veľkostatkárom Félixovi Michajlovičovi a Johanovi Grobovi, a tak sa vykúpili z poddanstva.

Na frontoch 1. svetovej vojny bojovalo 232 Jarabinčanov, z ktorých sa po skončení vojny 39 nevrátilo a 101 padlo do zajatia. Po roku 1918 bola poľnohospodárskou obcou, mnohí Jarabinčania emigrovali do Ameriky, iní ako drotári pochodili mnohé krajiny Európy.

V roku 1984 bol v Parku mieru postavený pamätník padlým, na počesť všetkých mužov, ktorí padli počas druhej svetovej vojny.

## ***1.2. História komunity obce Jarabina***

Najstarší zápis o existencii Rómov je z roku 1933, kde miestny kňaz Ján Čisarík zaznamenal, že do roku 1930 žili v obci na malom kopci v Gregorianskej ulici. Na základe uznesenia obecnej rady z roku 1927 im obyvatelia Jarabiny postavili 3 malé domy za obcou. Od roku 1930 žili Rómovia v kolónii, ktorá sa nazývala Kanada a bola situovaná pri potoku Veľký Lipník, ktorý tiekol z obce Litmanová, na hranici s katastrom obce Kamienka. Vo veľmi skromných podmienkach prežívali aj za pomoci obyvateľov obce a aj vďaka službe u niektorých gazdov. Do roku 1966 žili v kolónii, potom sa postupne presťahovali do odkúpených prázdnych domov v obci. Poslední obyvatelia sa presťahovali do roku 1970 a kolónia bola zbúraná.

Rómovia začali pracovať na JRD ako furmani a ošetrovatelia koní. Július Hlaváč - Putkar, známy kováč, začal pracovať v kameňolome, koval kone, a tak si dokázal postaviť vlastný a najlepší dom, ktorý obýval od roku 1959. Zároveň bol aj vychýrený muzikant a spolu s tromi synmi založil rodinnú ľudovú kapelu. Ich temperamentnú hudbu a spevy poznali v celom okolí a počas sviatkov nemohli vynechať svojou návštevou ani jednu domácnosť. Prvým primášom bol Bartolomej Hlaváč, ktorý hral na husliach už od svojich 6 rokov. Časť svojho života prežil v Prahe, kde hral v krčmách a baroch.

V roku 2002 bolo cez projekt Zlepšenie bytových a sociálnych podmienok rómskej komunity zrekonštruovaných 11 rómskych domov.

## ***2 Komunitné centrum obce Jarabina***

Komunitné centrum (ďalej len KC) začalo svoju činnosť 12.4.2023 v rámci II. fázy projektu – Komunitné služby v mestách a obciach s prítomnosťou marginalizovaných rómskych komunít, ktorý trval do konca júla 2023. Od 1.8.2023 je KC zapojené do projektu Terénna sociálna práca a komunitné centrá – aktivita KC/NDC/NSSDR. Poslanie, ciele a činnosť KC je v súlade s Komunitným plánom sociálnych služieb obce Jarabina. Komunitné centrum v obci Jarabina sa nachádza na hlavnej ceste v centre obce v blízkosti obecného úradu. Zriaďovateľom je obec Jarabina.

Komunitné centrum vykonáva svoju činnosť v zmysle zákona č.448/2008 Z. z. o sociálnych službách, a to základné sociálne poradenstvo, špecializované sociálne poradenstvo, pomoc pri uplatňovaní práv a právom chránených záujmov, pomoc pri príprave na školské vyučovanie a sprevádzanie dieťaťa do a zo školského zariadenia, preventívne aktivity a záujmovú činnosť, komunitné aktivity a komunitnú rehabilitáciu.

V KC pracujú traja zamestnanci na pozícií:

- odborný manažér komunitného centra,
- komunitný pracovník komunitného centra,
- pracovník komunitného centra.

Komunitné centrum Jarabina je zamerané na nasledovné ciele:

- spájať majoritu s minoritou a vytvárať spoločné aktivity na zlepšenie vzájomných vzťahov,
- odstrániť nežiaduce stereotypy v správaní členov komunity,
- pomoc pri riešení nepriaznivej životnej situácie a zabezpečenie prístupu k sociálnym službám na lokálnej, regionálnej i národnej úrovni,
- vykonávať prevenciu sociálno-patologických javov,
- sprostredkovať kontakty so širším prostredím, podporovať začleňovanie do existujúcich sociálnych sietí, štruktúr, služieb a inštitúcií,
- podporovať komunitný rozvoj, budovanie celej komunity obce,
- záujmová činnosť a zmysluplné trávenie voľného času,
- podporovať vzdelávanie detí a mládeže,
- zvyšovať finančnú gramotnosť,
- podporovať a pomáhať pri zlepšovaní prístupu cieľových skupín k právnej pomoci,
- poskytovať služby podpory pre zvyšovanie zamestnanosti.

Primárnou cieľovou skupinou komunitného centra sú sociálne vylúčené skupiny obyvateľstva, ktorí majú sťažený prístup k inštitucionálnej pomoci či k zamestnaniu.

Sekundárnou cieľovou skupinou sú všetci obyvatelia obce, bez ohľadu na vek, sociálny status, štátnu príslušnosť či národnosť. Jednotlivé aktivity sú zamerané na cieľové skupiny podľa veku a záujmov:

- deti a mládež – sú prevažne žiaci navštevujúci ZŠ v Jarabine, od 6 do 15 rokov, žijúci v obci Jarabina a Litmanová,
- dospelí užívatelia – všetci dospelí užívatelia a užívatelia sociálnych služieb,
- matky s deťmi vo veku do 6 rokov,
- nezamestnané osoby bez vzdelania,
- rodičia na materskej dovolenke,
- osoby s nízkymi príjmami,
- zdravotne znevýhodnené osoby,
- seniori.

## ***2.1 Vízia a poslanie komunitného centra***

Víziou komunitného centra sú spoločné aktivity pre obyvateľov obce a marginalizované komunity, prepojenie jednotlivých vekových kategórií, a tak zlepšenie vzájomných medziľudských vzťahov v komunite, motivovanie hlavne dospievajúcej mládeže k vzdelávaniu, zvyšovaniu finančnej gramotnosti, a tak posilneniu možnosti uplatnenia sa na trhu práce.

Poslaním komunitného centra je sprístupniť sociálne vylúčeným jednotlivcom a rodinám také príležitosti a možnosti, ktoré im napomôžu zapojiť sa do ekonomického, sociálneho a kultúrneho života v danej lokalite, prekonávanie stereotypov a odstraňovanie bariér medzi majoritným obyvateľstvom a sociálne vylúčenou skupinou, budovanie vzájomnej akceptácie a tolerancie, záujmová činnosť a osvetová činnosť v oblasti zdravia, hygieny a vzdelávania.

## 2.2 SWOT analýza Komunitného centra

<b>SILNÉ STRÁNKY</b>	<b>SLABÉ STRÁNKY</b>
<ul style="list-style-type: none"><li>- strategické umiestnenie KC</li><li>- kvalifikovaný personál KC</li><li>- atraktívne aktivity KC</li><li>- dobrá spolupráca s inštitúciami a organizáciami</li><li>- súdržnosť a aktivita seniorov</li><li>- spolunažívanie majority s minoritou</li></ul>	<ul style="list-style-type: none"><li>- nízka účasť dospelých užívateľov na aktivitách</li><li>- krátka doba fungovania KC</li><li>- neúplné vybavenie miestností KC</li><li>- stereotypy v správaní užívateľov KC</li><li>- nedôvera a strach z nového u dospelých užívateľov</li></ul>
<b>PRÍLEŽITOSTI</b>	<b>OHROZENIA</b>
<ul style="list-style-type: none"><li>- podpora obce – materiálne vybavenie KC</li><li>- dobrovoľníctvo</li><li>- terénna forma KC</li><li>- začiatok projektu</li></ul>	<ul style="list-style-type: none"><li>- pasivita dospelých klientov</li><li>- nedostatok financií</li><li>- ukončenie projektu</li></ul>

### **3 Mapovanie potrieb**

#### **3.1 Zmapované lokality a cieľové skupiny mapovania**

V rámci mapovania sme sa zamerali prioritne na rómsku komunitu, ktorá nežije v jednej uzavretej segregovanej lokalite, ale je roztrúsená pomedzi majoritné obyvateľstvo. Na základe tejto skutočnosti sme navštívili viacero lokalít v rámci obce, a to:

- Dudkova ulica,
- Strážky,
- Verbky,
- Hlavná ulica,
- Za potokom,
- Na začiatku dediny na hlavnej ceste.

Ďalšie lokality, na ktoré sme sa zamerali:

- Lanová ulica,
- Pašiky,
- Kúpalisko,
- Za horou,
- Bytové domy pri ZŠ.

#### ***Cieľové skupiny mapovania:***

Primárnou cieľovou skupinou mapovania boli sociálne vylúčené skupiny obyvateľstva, ktorí majú sťažený prístup k inštitucionálnej pomoci či k zamestnaniu – rómska komunita.

Sekundárnou cieľovou skupinou sú:

- dospelí klienti – zamestnané osoby,



- mládež od 13 -18 rokov,
- mladé rodiny s deťmi,
- jednorodičovské rodiny,
- seniori.

### ***3.2 Použité formy mapovania***

V rámci mapovania potrieb a problémov komunity sme si vybrali metódy, ktoré sme dokázali čo najlepšie zrealizovať, a ktoré nám priniesli čo najpresnejšie výsledky. Základnou metódou bolo „*klopanie na dvere*“, kde sme oslovovali ľudí s krátkymi návštevami medzi dverami, počas ktorých sa uskutočnili krátke rozhovory. Mapovanie nám sťažoval fakt, že väčšina obyvateľov obce je pracujúca a v čase nášho mapovania sa doma nenachádzala. Na základe týchto skutočností sme museli prispôbiť prácu v teréne, a taktiež sme vytvorili elektronický dotazník, ktorým sme oslovovali cieľovú skupinu zamestnaných členov komunity. Pri tvorbe elektronického dotazníka sme vychádzali s dotazníka v písomnej forme. Tento dotazník bol niekoľko krát upravovaný, keďže sme sa počas práce v teréne stretli s množstvom nedostatkov, ktoré sme následne odstránili.

#### ***Metóda rozhovoru a štruktúrovaného rozhovoru***

Použila sa metóda rozhovoru a štruktúrovaného rozhovoru s vopred pripravenými okruhmi otázok.

a) Oblasť zamestnanosti: Prečo potrebujete prácu? Prečo sa podľa Vás neviete zamestnať? Kde by ste chceli pracovať? Ste s prácou spokojný?

b) Oblasť bývania: Ste spokojný s Vaším bývaním? Prečo potrebujete nové bývanie? Prečo máte problém s bývaním? Ako prispievate k zlepšeniu bývania vo Vašom okolí? Čo by ste chceli zmeniť v oblasti bývania na Vašej ulici?

c) Oblasť sociálna situácia: Aká je Vaša sociálna situácia? Čo by ste chceli zmeniť na Vašej sociálnej situácii? Čo môžete urobiť preto, aby sa Vaša sociálna situácia zlepšila?

d) Oblasť zdravia: Máte zdravotné problémy? Chodíte na preventívne prehliadky? Máte problém s dopravou k lekárovi? Máte ťažkosti s predpisovaním a distribúciou liekov?

e) Oblasť vzdelávania: Ste spokojný so vzdelávaním svojich detí? Je pre Vás vzdelávanie Vašich detí dôležité? Spolupracujete s asistentmi na škole, ktorú navštevujú Vaše deti? Na koho sa obrátite, keď potrebujete pomoc v súvislosti so školou?

### ***Metóda dotazníka v písomnej a elektronickej podobe***

V dotazníku sme použili uzavreté, polouzavreté a otvorené otázky. Použili sme otázky týkajúce sa základných demografických údajov, kde respondenti označovali pohlavie a vek. Ostatné otázky sa týkali vzdelania, sociálneho statusu, problémov a potrieb, sociálnych služieb v obci, spôsob informovanosti o službách komunitného centra a otázka týkajúca sa voľnočasových aktivít.

Elektronický dotazník sme zaviedli až vo februári 2024 a boli v ňom použité rovnaké otázky ako v dotazníku v písomnej podobe. Po spracovaní všetkých dotazníkov sme zistili nedostatky, ktoré sťažovali vyhodnocovanie odpovedí. Následne sme prepracovali dotazník do požadovanej formy. Odkaz na dotazník v elektronickej forme:

[https://docs.google.com/forms/d/e/1FAIpQLSdY93--9A9brhKRt9MTle1JUc6WOkjXRwvGwvPSye0n5N2Pxx/viewform?usp=sf\\_link](https://docs.google.com/forms/d/e/1FAIpQLSdY93--9A9brhKRt9MTle1JUc6WOkjXRwvGwvPSye0n5N2Pxx/viewform?usp=sf_link)

### ***Fokusová skupina***

V rámci mapovania potrieb a problémov v obci sme si zvolili metódu fokusovej skupiny, čiže formu riadenej menšej skupinovej diskusie s vopred stanoveným programom a zámerom.

#### **Fokusová skupina č. 1**

Hlavná téma/Kľúčová otázka: Možnosti na využívanie voľného času pre školopovinné deti a mladé rodiny s deťmi v obci Jarabina

Podotázky: Stav detských ihrísk, športovísk, oddychových zón v obci

Spoluúčasť, pomoc, sponzorstvo, skúsenosti

Účastníkov fokusovej skupiny sme dôkladne vybrali tak, aby reprezentovali vzorku cieľovej skupiny. Zamerali sme sa na rodičov školopovinných detí, na mladé rodiny v obci. Oslovili sme ako majoritu, tak aj zástupcov z rómskej komunity takým spôsobom, aby bola zabezpečená rôznorodosť skupiny. Realizáciu fokusovej skupiny zabezpečili pracovníčky

komunitného centra. Priestory boli zabezpečené priamo v budove komunitného centra v spoločenskej miestnosti na prízemí budovy. Bolo poskytnuté občerstvenie a pitný režim. Čas stretnutia sa určil na základe informácií z mapovania, podľa možností jednotlivých účastníkov a podľa personálnych kapacít. Fokusovej skupiny sa zúčastnilo 9 ľudí, z toho 7 žien a 2 muži.

### **Pravidlá fokusovej skupiny:**

1. Rešpektujeme, ak niekto hovorí
2. Vždy hovorí jeden účastník
3. Všetko je zaujímavé
4. Neexistujú správne alebo nesprávne, dobré alebo zlé odpovede
5. Je v poriadku aj nesúhlasit' - každý má iný názor a dôvody pre to, čo hovorí
6. Zaujímajú nás rôzne názory
7. Neriešime osobné spory

### **Fokusová skupina č. 2**

Hlavná téma/Kľúčová otázka: Možnosti na využívanie voľného času v obci Jarabina

Podotázky: Problémy a potreby seniorov v obci

Spoluúčasť, pomoc, sponzorstvo, skúsenosti

Účastníci: Účastníkov fokusovej skupiny sme dôkladne vybrali tak, aby reprezentovali vzorku cieľovej skupiny. Cieľová skupina – seniori, seniorky. Realizácia fokusovej skupiny zabezpečili pracovníčky komunitného centra. Priestory boli zabezpečené priamo v budove komunitného centra v klubovni na poschodí. Bolo poskytnuté občerstvenie a pitný režim. Čas stretnutia sa určil na základe informácií z mapovania, podľa možností jednotlivých účastníkov a podľa personálnych kapacít. Fokusovej skupiny sa zúčastnilo 8 žien – senioriek. Zástupcovia – seniori muži a seniori z rómskej komunity sa žiaľ nedostavili.

## 4 Výsledky mapovania potrieb

Od začiatku činnosti KC sa stretávame s novými metódami a formami komunitnej práce. Tak aj prostredníctvom mapovania sme sa s komunitou postupne zoznamovali. A neustále zoznamovanie sa s komunitou a prehĺbovanie vzťahov je súčasťou našich ďalších plánov pri komunitnej práci. Problém a zároveň výhoda bolo naše krátkodobé pôsobenie a neznalosť komunity. Problém pozostával v tom, že obyvatelia nepoznali význam komunity, komunitnej práce a komunitného centra. Častokrát sa správali odmietavo či rezervovane a spájali si tieto pojmy výlučne s rómskou komunitou. Výhodou bolo, že sme začínali s čistým štítom bez akýchkoľvek predchádzajúcich negatívnych skúseností na oboch stranách. Spočiatku boli členovia komunity opatrní, no našou neustálou prácou v teréne a zároveň zviditeľnením sa na sociálnych sieťach, nás postupne začali akceptovať. Veľmi pozitívne boli reakcie už po niekoľko mesačnom mapovaní, keď sme začali získavať spätnú väzbu na komunitné centrum a na našu prácu. štruktúrovaného rozhovoru, ale pri neformálnom rozhovore, keď sa rómske etnikum k pociťovaniu diskriminácie priznávalo, no pri položení priamej otázky o diskriminácii, už toto tvrdenie negovali.

Metóda „*klopanie na dvere*“ bola v teréne náročná, či už z hľadiska nepriaznivého počasia, ale i z hľadiska bezpečnosti z dôvodu voľne pohybujúcich sa psov či z hľadiska uzamknutia dvorov.

Pri tvorbe a spracovaní výstupov elektronického dotazníka sme zistili nedostatky, ktoré sme priebežne odstraňovali. Taktiež sme očakávali väčší počet zapojených respondentov pri elektronickom dotazníku. Odkaz bol uverejnený na internetovej stránke a preposielaný emailovou korešpondenciou.

Pri vyplňaní dotazníkov sme sa častokrát stretli s neochotou u všetkých cieľových skupín, kde bola príčinou dnešná hektická doba a nedostatok času. Dotazník sme niekoľko krát upravovali, aby sme tak zjednodušili jeho obsah a prispôbili ho cieľovým skupinám. Napriek tomu, v niektorých prípadoch bolo nevyhnutné vysvetľovanie otázok a pomoc pri vyplňovaní dotazníka.

Taktiež sme si všimli, že obyvatelia boli ochotní diskutovať o rôznych problémoch a témach, avšak pri vyplňovaní dotazníka prejavovali strach. Napriek tomu, že sme ich upozornili na anonymitu dotazníka, obávali sa zneužitia alebo ich odhalenia pred zástupcami obce.

Prácu s komunitou nám komplikovala administratívna záťaž. Príprava na mapovanie a určovanie konkrétnych oblastí a cieľových skupín mapovania bola veľmi náročná, až nemožná, keďže sa mnoho súvislostí nedalo dopredu predvídať. V komunite ako je tá naša, kde je množstvo pracujúcich, ktorých je ťažké zastihnúť doma, bola táto príprava nelogická.

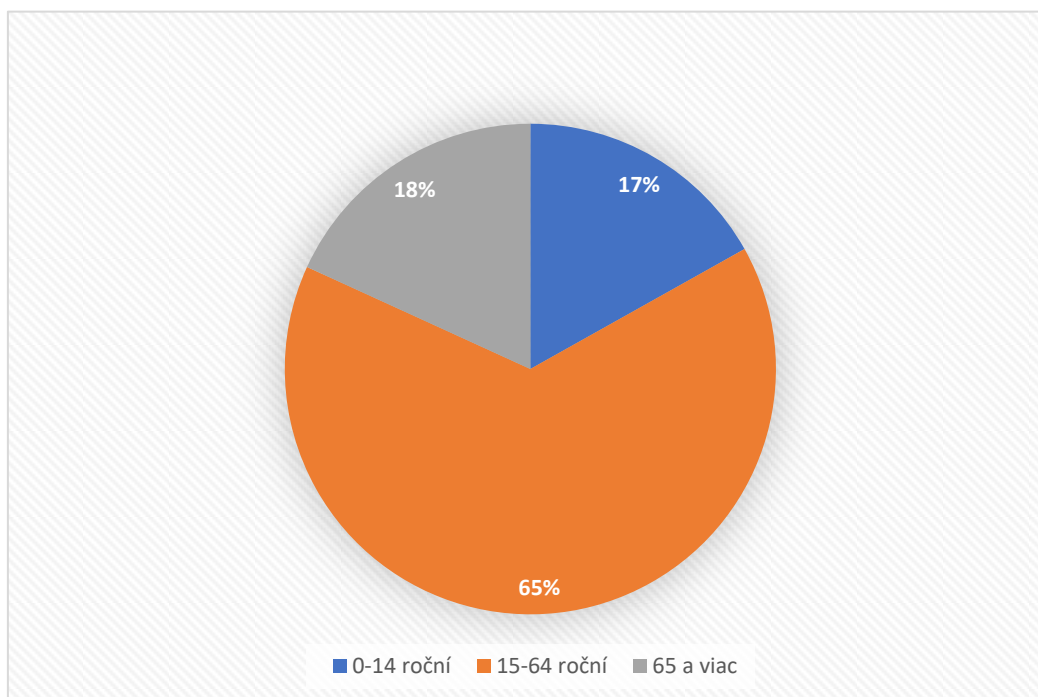
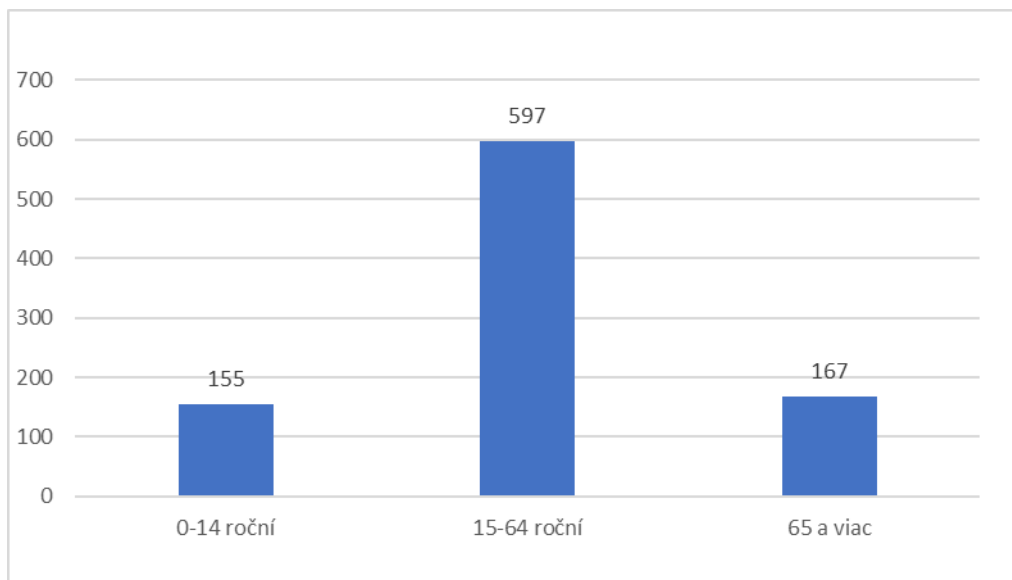
#### ***4.1 Demografia***

V obci podľa posledného sčítania obyvateľov, domov a bytov z roku 2021 žije 919 obyvateľov, z toho 466 mužov a 453 žien. Hustota obyvateľstva je 40,14 obyv./km. Ženy z komunity rodia menej detí ako v minulosti. Priemerná rodina v rómskej komunite má 2-3 deti. Z mapovania vyplýva, že rozhodnutie o počte detí v rodine súvisí s ekonomickou situáciou a snahou rodičov zabezpečiť všetky potreby. V obci v súčasnosti žije 111 Rómov, z toho 41 detí. Rómovia žijú v 5 bytoch a 18 rodinných domoch, rozmiestnených medzi majoritným obyvateľstvom. Pracujúcich je 41 Rómov, najčastejšie sú zamestnaní v stavebníctve a pomocných prácach v zahraničí, v zariadení sociálnych služieb vo Vyšných Ružbachoch, na Obecnom úrade Jarabina, a taktiež v rôznych profesiách v Starej Ľubovni. Nezamestnaní sú 11 obyvatelia rómskej komunity, 12 sú poberatelia starobného a invalidného dôchodku a 6 matiek je na rodičovskej dovolenke. V priebehu posledných desiatich rokov odišlo do Anglicka za prácou približne 5 rodín – 30 ľudí a do Českej republiky asi 8 ľudí. Rodiny sa tam adaptovali a už sa neplánujú vrátiť späť. Časté sú vzájomné návštevy príbuzných trvajúce aj po dobu jedného mesiaca.

## Veková štruktúra

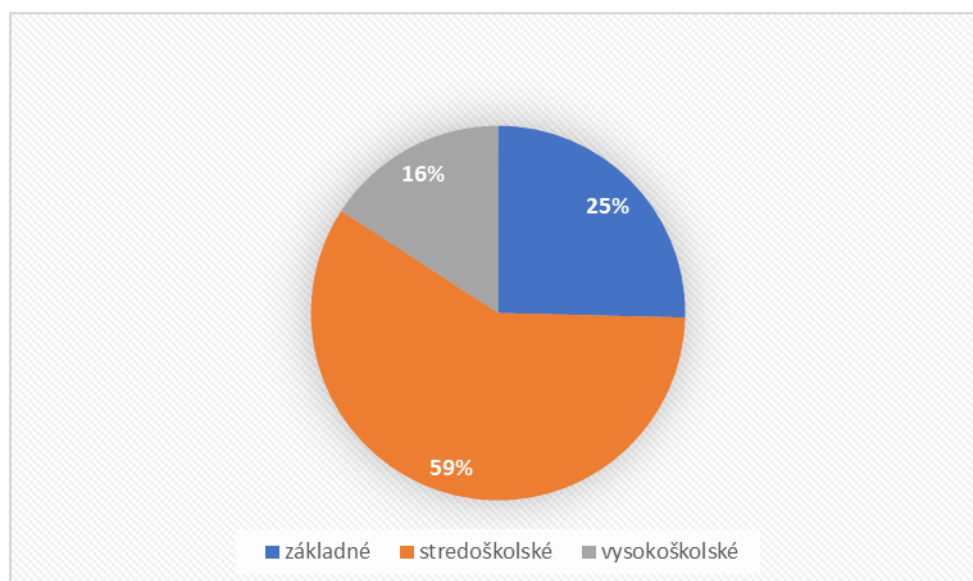
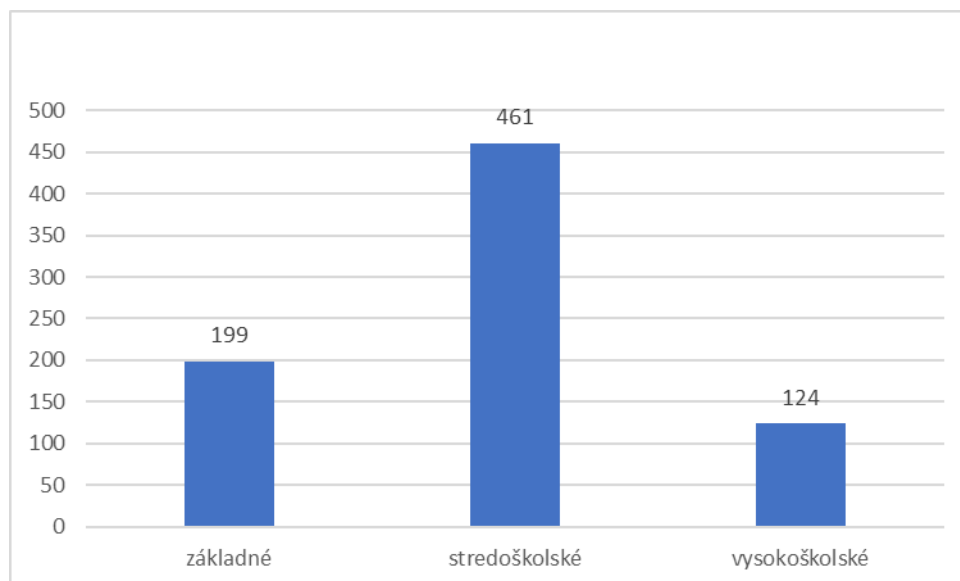
Z vekovej štruktúry obyvateľstva Jarabiny vyplýva priemerný vek 40,49 rokov.

Graf č. 1 – Veková štruktúra obyvateľstva obce Jarabina



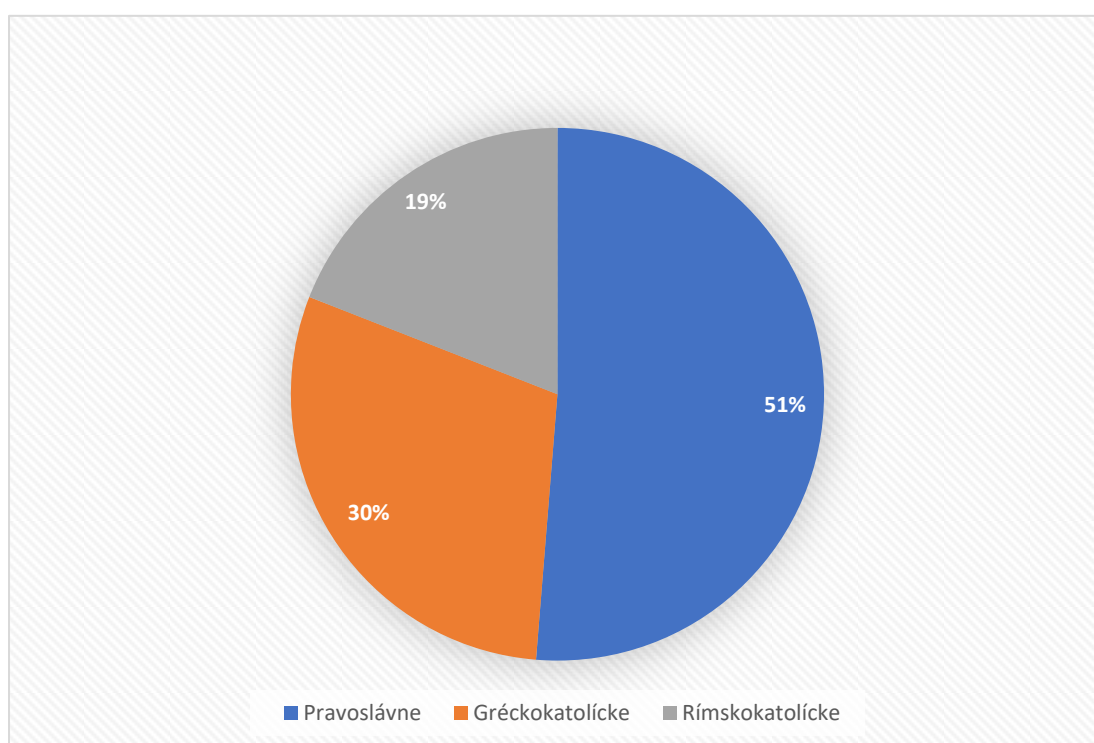
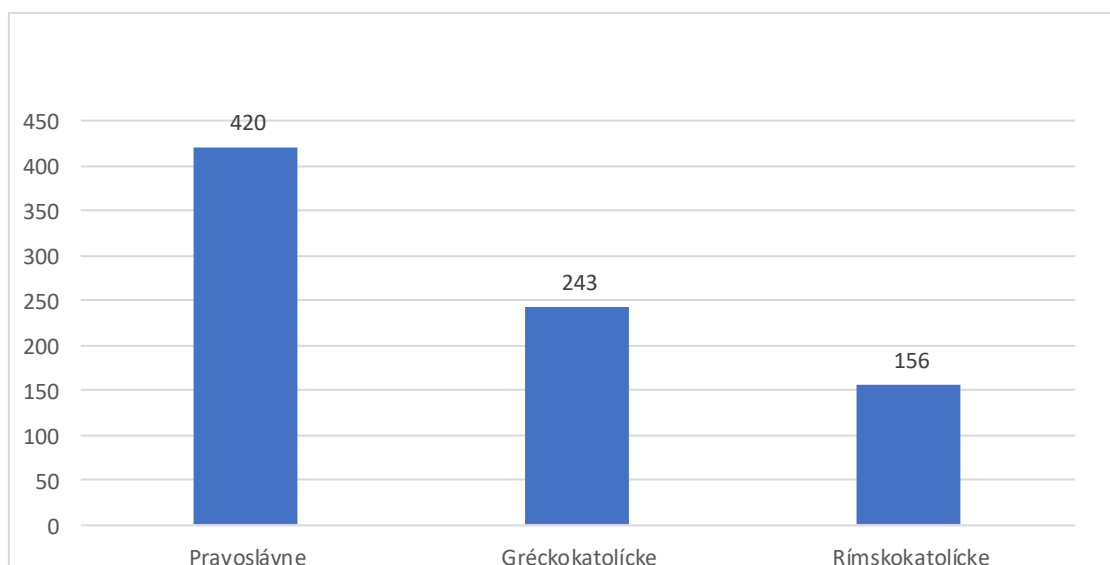
## Vzdelanostná úroveň

Graf č. 3 – Vzdelanostná úroveň obyvateľov obce Jarabina



## Najpočetnejšie náboženské vyznania

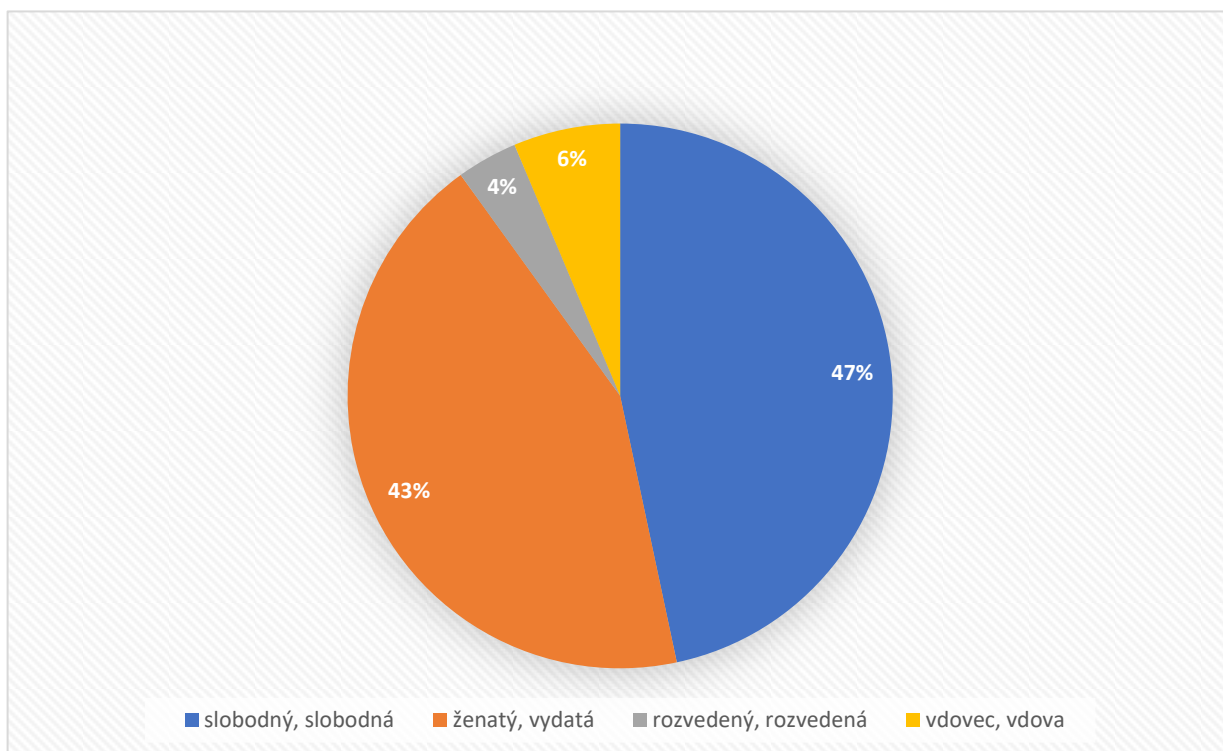
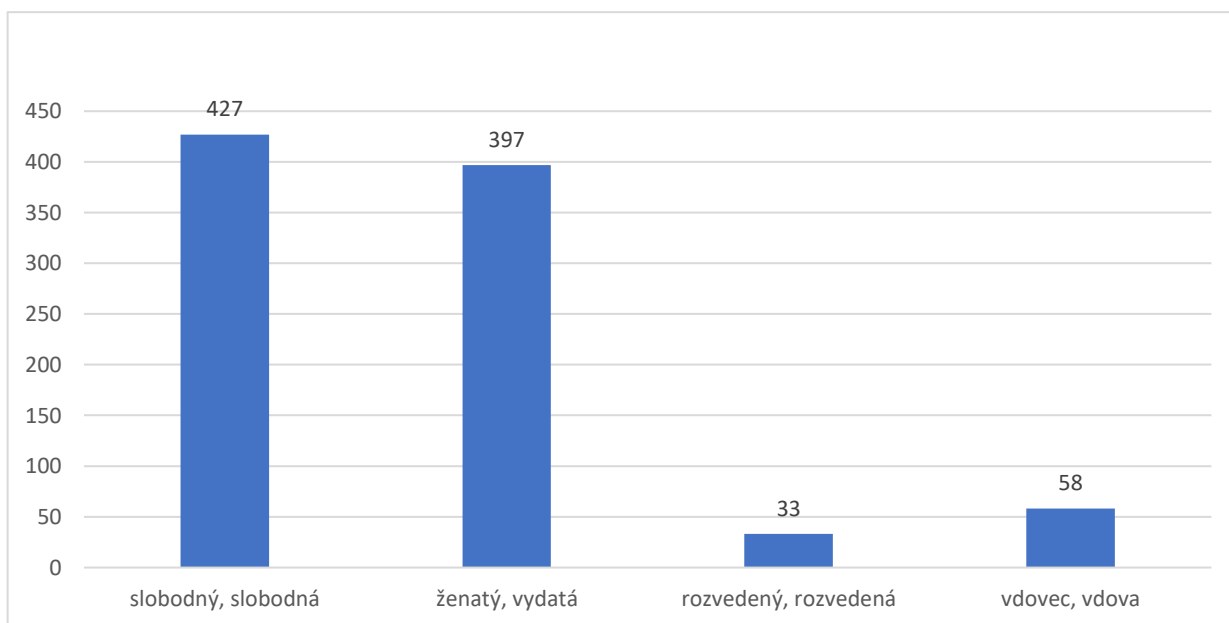
Graf č. 2 – Najpočetnejšie náboženské vyznania v obci Jarabina





## Rodinný stav

Graf č. 4 – Rodinný stav obyvateľov obce Jarabina



## **4.2 Fyzická infraštruktúra**

V obci Jarabina žijú Rómovia začlenení medzi ostatné obyvateľstvo po celej obci. Členovia rómskej komunity žijú zväčša vo vlastných domoch alebo bytoch. Domy sú vybavené elektrinou, plynom alebo kúrením na tuhé palivo. Sú to prevažne malé staršie zrekonštruované domy, priemerne s tromi izbami. Poriadok a čistota je okolo domov udržiavaná. Kanalizácia nie je vedená ku každému rodinnému domu, čo spôsobuje problémy. Táto situácia sa postupne rieši.

V celej obci je podľa posledného sčítania obyvateľov, domov a bytov z roku 2021 spolu 302 domov, z toho 281 rodinných domov a 5 bytových domov. 264 domov je vo vlastníctve fyzickej osoby. Vodovodnú prípojku z verejnej siete má 238 domov, plynovou prípojkou je vybavených 283 domov, kanalizačnú sieť má 277 domov. Zo všetkých domov až 212 prešlo rekonštrukciou. V jednotlivých bytových domoch sa nachádza 42 samostatných bytových jednotiek, z toho 16 sú obecné byty. Priemerná podlahová plocha bytu je 114,75 m<sup>2</sup>.

K miestnym zamestnávateľom patrí POLANA – podielnícke družstvo Jarabina. Družstvo sa zameriava na poľnohospodárstvo, výrobu a predaj poľnohospodárskych výrobkov, ťažbu, spracovanie a predaj lomových výrobkov. V obci sídli aj prevádzkareň Hostinec u Jara, ktorý poskytuje spoločné stravovanie pre širokú verejnosť a zároveň je dodávateľom stravy pre poberateľov starobného dôchodku nad 65 rokov.

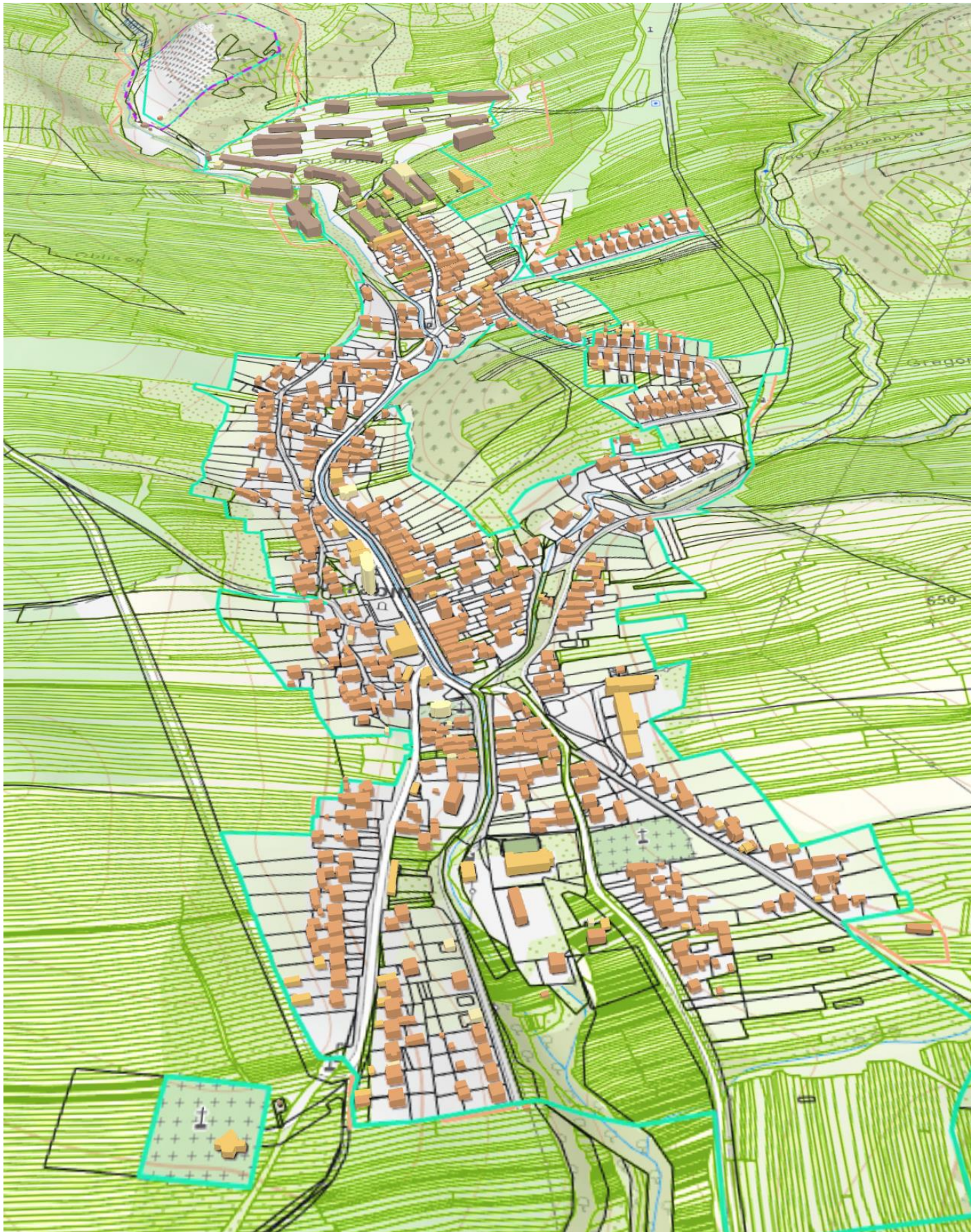
V obci sa nachádza pobočka Slovenskej pošty, Potraviny Coop Jednota, komunitné centrum, Pravoslávny chrám, Gréckokatolícka chrám, dom smútku a hasičská zbrojnica.

Na športové aktivity slúži obyvateľom multifunkčné ihrisko, nachádzajúce sa v blízkosti základnej školy.

Vývoz komunálneho odpadu zabezpečuje firma EKOS, s. r. o., Stará Ľubovňa. V obci sú rozmiestnené aj kontajnery určené na separáciu odpadu.

Autobusové spoje zabezpečuje spoločnosť BUS KARPATY, s. r. o., Stará Ľubovňa, ktoré premávajú na pravidelnej linke Stará Ľubovňa – Jarabina – Litmanová.

Najbližšie spoločenské strediská a inštitúcie sa nachádzajú v 5 km vzdialenom okresnom meste Stará Ľubovňa, kde obyvatelia komunity najčastejšie navštevujú Úrad práce, sociálnych vecí a rodiny, zdravotné strediská či nákupné centrá.



*Mapa obce Jarabina*

### **4.3 Inštitúcie**

Výchovu a vzdelávanie v obci zabezpečuje Základná škola s materskou školou, ktorá bola založená už v roku 1849 a od roku 1960 sa vyučovalo v novej modernej osemtriednej škole. Od roku 1953 až dodnes sa vyučuje na škole ukrajinský jazyk. Od tohto roku dochádzajú do školy aj žiaci zo susednej obce Litmanová. Základnú školu navštevuje 81 žiakov a materskú školu 23 detí.

Zdravotné stredisko v obci bolo po roku 1989 zrušené, vzhľadom na to sa komplexné zdravotné služby využívajú v okresnom meste Stará Ľubovňa.

V rámci duchovného života sa v obci vyskytujú dve prevládajúce vierovyznania – Pravoslávna cirkevná obec a Gréckokatolícka cirkevná obec, každej z nich slúži vlastný chrám. Chrám Narodenia Presvätej Bohorodičky je barokový gréckokatolícky chrám. Chrám sa po Prešovskom sobore a následnom zákaze gréckokatolíckej cirkvi v roku 1950 dostal do rúk pravoslávnej cirkvi. Po nežnej revolúcii bol v roku 1995 prevedený späť do vlastníctva gréckokatolíckej cirkvi. V roku 1996 bol postavený nový pravoslávny chrám Usnutia presvätej Bohorodičky.

Medzi organizácie podporujúce rozvoj kultúrneho a spoločenského života patrí aj miestna organizácia Jednoty dôchodcov Slovenska, folklórna skupina Poľana, Základná organizácia Slovenského zväzu protifašistických bojovníkov. Centrom kultúrnych a spoločenských podujatí je kultúrny dom s kinosálou a knižnicou. Informácie o dianí v obci poskytuje internetová stránka obce a Orjabinček – občasník, ktorý vydáva ZŠ s MŠ Jarabina, obecný rozhlas a úradná tabuľa pri obecnom úrade.

Tradičné aktivity spoločenského a kultúrneho života reprezentujú každoročné folklórne slávnosti pod názvom Poznávaj a uchovávaj tradície svojich predkov, ktoré sú spojené so stretnutím rodákov, ale i Deň rodiny a Medzinárodný deň detí. Ďalšie organizácie v obci sú DHZ Jarabina a Poľovnícke združenie Háj.

### **4.4 Neformálna sociálna štruktúra**

V obci Jarabina žije marginalizovaná rómska komunita začlenená medzi majoritným obyvateľstvom. V rámci komunity neexistuje funkcia lídra, keďže tento fenomén sa vyskytuje

hlavne v segregovaných osadách. Uzatvára sa tu mnoho zmiešaných manželstiev, a aj preto prevládajú pozitívne vzťahy bez rozdielu národnosti.

#### **4.5 Informácie o životnom štýle**

Najčastejším problémom v komunite je nízka vzdelanostná úroveň, nezamestnanosť a zadlženosť, čo sa odráža aj na životnom štýle obyvateľov miestnej komunity. Ľudia premýšľajú a hovoria o svojich problémoch, no nemajú možnosť a finančné prostriedky na ich riešenie. Z výsledkov mapovania vyplynulo, že by chceli dosiahnuť pozitívne zmeny týkajúce sa ich sociálnej situácie, chceli by zarábať viac, zabezpečiť si lepšie bývanie a lepšie podmienky pre seba a svoje rodiny. Na dosiahnutie požadovaných zmien uviedli potrebu zvýšenia vzdelanostnej úrovne a uplatnenie sa na trhu.

Nedostatočná finančná gramotnosť niektorých rodín a neschopnosť efektívne hospodáriť vedie k zadlženosti a, bohužiaľ, tento životný štýl sa prenáša z generácie na generáciu. Deti žijúce v takýchto podmienkach, mnohokrát nie sú vedené k zdravým návykom, zdravej výžive a aktivitám, a to negatívne vplýva na ich telesný a psychický vývoj a celkové zručnosti a schopnosti. Častý je konzumný spôsob života, nezdravé návyky a absencia pravidelného denného režimu.

Nedostatočná vzdelanostná úroveň znižuje možnosť jednotlivcom uplatniť sa na pracovnom trhu. Ich situácia im zväčša nedovoľuje zvýšiť si kvalifikáciu. Dochádzanie za prácou je náročné, najmä z hľadiska obmedzených autobusových spojov. Niektorí sú odkázaní na dochádzanie za prácou či vybavovaním si dokladov do 5 km vzdialeného okresného mesta pešou chôdzou. V rómskej komunite absentuje obrábanie pôdy a pestovanie poľnohospodárskych plodín. Na druhej strane ľudia žijú družne, často sa navštevujú, prejavujú záujem jeden o druhého. Zvyknú organizovať veľké rodinné oslavy a svadby.

#### **4.6 Potreby, problémy, sny**

Na základe výstupov a zhrnutia mapovania sociálnych potrieb v komunite sme zistili tieto hlavné problémy: problém v oblasti zamestnanosti, problém s bývaním, problém s financiami,

problém s nedostupnosťou zdravotnej starostlivosti, problém s miestnou komunikáciou a kanalizáciou, problém v rámci susedských vzťahov, problém v rámci voľného času, problém so životným prostredím a potreba v rámci vzdelávania a tradícií.

### ***Problém v oblasti zamestnanosti***

Problémy v oblasti zamestnanosti sa objavujú na individuálnej, skupinovej i komunitnej úrovni.

Medzi individuálne problémy v oblasti zamestnanosti sme zaradili:

- potrebu zmeny zamestnania vzhľadom k zmenenému zdravotnému stavu,
- problém s výberom zamestnania,
- nízku vzdelanostnú úroveň,
- nedostatok zručností, schopností a chýbajúca prax.

Skupinové sociálne problémy v oblasti zamestnanosti sú:

- chýbajúce zručnosti pre napísanie životopisu,
- potreba obnovy schopnosti uspieť na pohovore.

V tejto oblasti sme medzi komunitné sociálne problémy zaradili aj chýbajúcu možnosť dopravy do zamestnania z dôvodu geografického vymedzenia.

### ***Problém s bývaním***

Najväčší problém s bývaním majú ľudia, ktorí sú dlhodobo nezamestnaní, nemajú dostatok financií na osamostatnenie sa a zadĺžení obyvatelia.

V oblasti bývania sme vymedzili individuálne a komunitné sociálne problémy. Medzi individuálne sociálne problémy sme zaradili nedostatok príležitostí sa zamestnať, problém so zadĺženosťou rizikových klientov a odkázanosť na sociálny systém. V rámci komunitných sociálnych problémov je to:

- nedostatok stavebných pozemkov v obci,
- množstvo prázdnych domov v obci, ktorých majitelia žijú v zahraničí. no nechcú ich prenajať ani predať,
- potreba sociálnych bytov.

### ***Problém s financiami***

Na základe mapovania cieľovej skupiny seniorov sme zistili hlavný problém, ktorý súvisí s financiami. Seniori, ktorí ostávajú bývať sami vo veľkých rodinných domoch, musia financovať všetky náklady na bývanie, vedenie domácnosti, lekárov, čo je z dôvodu nízkych dôchodkov nepostačujúce. Tento problém je celospoločenský a núti dôchodcov šetriť napríklad na úkor kvalitnejšej stravy. Mnohí z nich sú odkázaní na pomoc blízkej rodiny.

Problém s financiami je častý fenomén v rómskej komunite, kde na individuálnej úrovni často súvisí s dlhodobou nezamestnanosťou a vysokou zadlženosťou. Medzi skupinové sociálne problémy v oblasti financií môžeme zaradiť nedostatočné poznatky vo finančnej gramotnosti a neschopnosť hospodáriť s peniazmi.

### ***Problém s nedostupnosťou zdravotnej starostlivosti***

V okresnom meste Stará Ľubovňa je nedostatok špecialistov a je nevyhnutné cestovať do väčších miest v rámci Prešovského kraja. Najviac sú týmto problémom zasiahnutí sociálne znevýhodnení obyvatelia, osamotení dôchodcovia, jednorodičovské rodiny, rodiny, ktoré nevlastnia osobný automobil, keďže autobusové spoje sú obmedzené. Medzi individuálne problémy v tejto oblasti sme zaradili:

- nedostatok financií na zabezpečenie si vlastného dopravného prostriedku,
- nedostatok schopností na získanie vodičského preukazu.

Komunitné sociálne problémy v oblasti zdravotnej starostlivosti sú:

- nedostatok autobusových spojov z dôvodu geografického vymedzenia,
- nedostatok špecialistov zdravotnej starostlivosti v okrese Stará Ľubovňa,
- chýbajúce zdravotné stredisko v obci.

### ***Oprava miestnej komunikácie***

Medzi frekventované problémy takmer vo všetkých cieľových skupinách patria miestne komunikácie. Dominuje absencia chodníkov v obci, potreba úpravy nestmelených povrchov miestnej komunikácie a obnovenie mostíkov cez miestny potok. Ďalšie potreby súvisia s dopravou v obci, a to: potreba vodorovného dopravného značenia na parkovisku pri

bytových domoch, retardér na ceste pri budove základnej školy, zníženie povolenej rýchlosti v obci.

### ***Problém v rámci susedských vzťahov***

Individuálny problém vyplývajúci z nevysporiadaného vlastníctva pozemkov, nehody pri chove domácich zvierat, konkrétne hlučné psy, problémy pri dodržiavaní hygienických štandardov na základe presakujúcej žumpy a absencie kanalizácie. Tento problém je dlhodobý, susedské vzťahy sú dlhodobo narušené a vzájomná komunikácia je komplikovaná. Vzniknutá situácia úzko súvisí s potrebou dokončenia kanalizácie.

V rómskej komunite žije 127 rómov, z toho 112 obyvateľov je napojených na kanalizačnú sieť a 15 obyvateľov využíva žumpu. Viaceré rodiny avizujú záujem o napojenie sa na existujúcu kanalizačnú sieť, čo však znemožňuje zlý prístup k miestu pripojenia sa.

### ***Problém využívania voľného času***

Súvisí s nedostatkom športovísk, chýbajúcou oddychovou zónou v obci, zastaralými detskými ihriskami v obci, chýbajúcou telocvičňou. Je to najčastejšie sa vyskytujúci problém vyplývajúci z mapovania potrieb. Tento problém sme zároveň uviedli ako hlavnú tému našej prvej fokusovej skupiny, na ktorú bola prizvaná cieľová skupina mladých rodičov s deťmi. U tejto cieľovej skupiny bol práve tento problém najfrekventovanejší. Z diskusie počas fokusovej skupiny vyplynuli i ďalšie potreby týkajúce sa tejto oblasti:

- chýbajúce lavičky pri komunitnom centre,
- hluk na ihrisku pri škole v nočných hodinách.

Pri fokusovej skupine číslo dva, kde boli cieľovou skupinou seniori sme zistili:

- nedostatok športovo-pohybových aktivít pre seniorov.

Medzi individuálne problémy v rámci využívania voľného času sme zaradili:

- nezáujem o spoločenské dianie,
- nízka participácia na aktivitách obce.

Skupinové problémy v oblasti využívania voľného času sú:

- potreba vytvorenia priestorov na stretávanie sa pre mládež,
- potreba voľnočasových aktivít pre mládež,



- potreba preventívnych aktivít,
- potreba športovo-pohybových aktivít pre seniorov,
- potreba organizovania spoločných túr po okolí,
- hlučnosť mládeže v nočných hodinách,
- potreba preventívnych aktivít zameraných na ochranu životného prostredia.

Komunitné problémy spojené s využívaním voľného času sú:

- potreba rekonštrukcie a vybudovanie detských ihrísk lavičiek, športovísk,
- potreba oddychovej zóny v obci,
- chýbajúci väčší otvorený priestor – amfiteáter v obci.

### ***Problém so životným prostredím***

Životné prostredie je súčasť každého z nás a dotýka sa celej komunity, tak aj potreba a problémy v tejto oblasti majú komunitný charakter:

- potreba čistenia studničiek v okolitých chotároch,
- potreba čistenia turistických chodníkov po okolí,
- potreba vypratania starého cintorína,
- kosenie neudržiavaných plôch v konkrétnych častiach obce – Pašiky.

Tieto problémy a potreby sa vyskytovali najviac v cieľovej skupine seniorov. Kosenie časti obce je potrebou pre obyvateľov žijúcich výlučne v časti obce „Pašiky“.

### ***Vzdelávanie a tradície***

Nezáujem sa vzdelávať po ukončení základnej školy je najvyhrotenejší individuálny problém v rómskej komunite v oblasti vzdelávania.

V cieľovej skupine seniorov sme zistili záujem o digitálnu gramotnosť.

Originálnym nápadom a snom komunity v oblasti vzdelávania a tradícií je „chyža tradícií“, ktorá je návrhom prevažujúcej skupiny seniorov.

## **4.7 Ciele a úlohy komunitného centra**

Potreba – problém:

Nízka angažovanosť a spoluúčasť dospelých klientov vo veku od 18 do 60 rokov

Hlavný cieľ:

**Aktivizácia – zapájanie obyvateľov obce do aktivít obce a KC**

*Čiastkové ciele komunitného centra:*

- uskutočnenie malých spoločenských aktivít,
- oslovovanie a zapájanie nových ľudí do aktivít,
- aktivizovanie obyvateľov na účasti spoločenských a komunitných aktivít.

*Úlohy komunitného centra:*

- uskutočnenie stretnutia Rady KC,
- propagácia aktivít KC prostredníctvom internetu,
- vytváranie atraktívnych aktivít,
- oslovovanie dobrovoľníkov.

## **5 Akčný plán**

Komunitné centrum obce Jarabina zorganizovalo zasadnutie rady komunitného centra, ktoré na základe výsledkov z mapovania potrieb stanovilo jednu primárnu potrebu. Táto potreba/problém sa následne sformuloval do akčného plánu. Akčný plán pozostáva z čiastkových cieľov, úloh, aktivít, vymedzuje zodpovednosť a zdroje ako aj časové rámce realizácie jednotlivých krokov.

Potreba/ Problém	Hlavný cieľ	Čiastkové ciele	Úlohy	Aktivity KC	Zodpovednosť	Zdroje	Časový rámeč
<p>Problém s využívaním voľného času. Priamo v obci sa nenachádza priestor, kde by sa mohli stretávať všetky vekové kategórie. Chýbajúci priestor na sedenie a oddych.</p>	<p>Aktivizácia dospelých klientov – zmocňovanie a spájanie komunity cez tvorbu priestoru na spoločné trávenie voľného času.</p>	<p>Predloženie zámeru zástupcovi obce, získanie súhlasu ohľadom pozemku na vytvorenie oddychovej zóny</p>	<p>Rada KC sa stretne so starostom obce a požiada o súhlas vytvorenia oddychovej zóny v obci</p>	<p>Naplánovanie stretnutia</p>	<p>Rada KC Členovia komunity Obec</p>	<p>Obec</p>	<p>Máj 2024</p>
		<p>Uskutočnenie stretnutia rady komunitného centra a vytvorenie pracovnej skupiny</p>	<p>Zorganizovanie stretnutia rady komunitného centra Oslovenie možných členov pracovnej skupiny Rozdelenie úloh</p>	<p>Rada KC Dobrovoľníci Komunita</p>	<p>Komunita</p>	<p>Máj 2024</p>	
		<p>Vytvorenie priestoru pre komunitu na spoločné trávenie voľného času – oddychovej zóny za účasti dobrovoľníkov a obyvateľov komunity</p>	<p>Oboznámiť komunitu so zámerom – vybudovania priestoru na spoločné trávenie voľných chvíľ</p>	<p>Propagácia aktivity (letáky, sociálne siete, obecný rozhlas)</p>	<p>KC Dobrovoľníci</p>	<p>Jún 2024</p>	
		<p>Získanie finančných prostriedkov Vizualizácia projektu Zabezpečenie potrebného materiálu</p>	<p>Oslovenie sponzorov a darcov Oslovenie dobrovoľníkov</p>	<p>Rada KC KC</p>	<p>Sponzori Komunita Obec</p>	<p>Jún 2024 – Január 2025</p>	
		<p>Úprava terénu verejného priestranstva</p>	<p>Naplánovanie stretnutia pracovnej skupiny a zorganizovanie brigády</p>	<p>Rada KC Komunita</p>	<p>Sponzori Komunita</p>	<p>Júl 2024</p>	

			Osadenie jednotlivých prvkov oddychovej zóny	Koordinovanie prác pri výrobe a osadení lavičiek, bylinkového záhonu, pocitového chodníka	Rada KC Komunita Klub dôchodcov	Komunita	Júl – September 2024
			Výsadba okrasných drevín a rastlín	Zorganizovanie brigády a koordinovanie prác	Rada KC Klub dôchodcov	Dobrovoľníci Komunita	September - Október 2024
			Aktivizácia nových členov komunity do komunitných aktivít	Oslovovanie nových ľudí z komunity Oslovovanie dobrovoľníkov pre prácu s drevom Zorganizovanie stretnutia pracovnej skupiny	Pracovníci KC Rada KC	Dobrovoľníci Komunita	November 2024
			Priebežné vyhodnotenie akčného plánu a monitoring	Kvalitatívne a kvantitatívne monitorovanie	Pracovníci KC	Komunita	December 2024
			Tvorba hracích prvkov z dreva	Koordinácia prác v dielni	Rada KC	Dobrovoľníci Sponzori	Január – Február 2025
			Vytvorenie pravidiel užívania oddychovej zóny	Zorganizovanie stretnutia aktívnych ľudí	Rada KC		Marec 2025
			Osadenie informačných tabúľ a hracích prvkov	Koordinácia prác	Pracovníci KC Rada KC	Dobrovoľníci Komunita	Apríl 2025
			Slávnostné otvorenie a oslava	Zorganizovanie oslavy s pohostením	Pracovníci KC Rada KC Dobrovoľníci	Obec	Máj 2025

## **5.1 Monitorovanie plnenia cieľov**

### **Kvalitatívna spätná väzba**

**Monitoring** – z dôvodu krátkej pôsobnosti komunitného centra v obci budeme naďalej priebežne monitorovať komunitu s cieľom oboznamovať sa so sociálnou situáciou a vzťahmi medzi členmi komunity.

**Výskum a analýza** - ak sa počas priebežného monitoringu začína prejavovať nejaká nezrovnalosť, využijeme výskum. Na pochopenie problému využijeme mapovanie a pozorovanie komunity, rozhovor s jednotlivými členmi, zber údajov a následné vyhodnocovanie informácií.

**Projektovanie** – po zistení a určení problému sa vypracuje akčný plán, ktorého cieľom bude riešenie problému respektíve potreby.

**Implementácia** - určíme lídra, budeme vyhľadávať možných spolupracovníkov, pracovné tímy, vytvárať podmienky na realizáciu vypracovaného plánu a plnenie stanovených cieľov.

**Schránka prianí a sťažností** – možnosť anonymnej spätnej väzby.

### **Kvantitatívna spätná väzba**

V samotnom akčnom pláne sú stanovené konkrétne aktivity, ktoré by sme chceli zrealizovať a časový predpoklad, v ktorom by sa mali zrealizovať. V daných časových termínoch si komunitné centrum zhodnotí, ktoré z týchto úloh a aktivít sa podarilo dosiahnuť. V prípade, že niektoré plány ostali nezrealizované, zhodnotíme dôvody, pre ktoré sa tak stalo. Toto zhodnotenie bude prebiehať v rámci komunitného centra a v spolupráci so zainteresovanými skupinami. Výsledky spätnej väzby budú po vyhodnotení zapracované do Akčného plánu komunitného centra.

## **6 Záver**

Komunitné centrum Jarabina je otvorené pre všetkých a služby sú poskytované bezplatne. Činnosť komunitného centra môže slúžiť aj ako motivácia pre ľudí, ktorí chcú pomáhať iným v núdzi a rodinám zo sociálne znevýhodneného prostredia. Ponúka im podnety vyplývajúce z individuálnych potrieb ľudí, nájsť spôsob spolupráce rómskeho aj nerómskeho obyvateľstva, a navrhnúť riešenia či pomoc, napríklad aj vo forme dobrovoľníctva.

Plán komunitného centra je výsledkom práce s komunitou, rozhovorov s jednotlivcami – užívateľmi sociálnych služieb. Je otvoreným dokumentom, ktorý sa aktualizuje raz ročne. Určuje smerovanie komunitného centra, akým smerom sa bude nasledujúci rok uberať. Plán komunitného centra možno meniť na základe zmeny cieľov komunitného centra, v prípade nezájmu obyvateľov o aktivitu, v prípade nových podnetov či na základe mapovania nových potrieb obyvateľstva. Plán činnosti KC sa automaticky mení po uplynutí realizačnej doby.

Veríme, že naplnením jednotlivých cieľov, prostredníctvom činnosti a aktivít komunitného centra sa zlepší životná situácia a naplnia sa potreby a očakávania nielen jednotlivcovi, ale i celej komunity. Práca KC Jarabina má z nášho hľadiska veľký význam a očakávame naplnenie jeho poslania.

## **7 Použitá literatúra**

Derevjaník, M., Štefaniková, Ž. 2007. Jarabina – Orjabina. ISBN: 978-80-89264-10-0

Komunitný plán sociálnych služieb obce Jarabina. 2019-2023.

Čerešníková, M. a spol. 2021. Štandardy kvality komunitných centier. ISBN: 978-80-89837-66-3.

Rusnáková, J. 2017. Mapovanie a analýza potrieb. Implementačná agentúra Ministerstva práce, sociálnych vecí a rodiny Slovenskej republiky. ISBN: 978-80-89837-25-0

Webová stránka obce Jarabina – [www.obecjarabina.sk](http://www.obecjarabina.sk)

Webová stránka [www.scitanie.sk](http://www.scitanie.sk)